

**KAFFE
LOGIC**

Kaffelogic Nano 7 stolní pražírna kávy

Návod k použití

Děkujeme, že jste se připojili k Kaffelogic revoluci. Bavte se a užijte si fantastickou kávu.

Tento spotřebič je vhodný pro Professional použití a je také určen k použití v domácnostech a podobných aplikacích (jako jsou kuchyně pro zaměstnance na pracovištích, farmách a pro použití klienty v pohostinství), za předpokladu, že (i) uživatel může řídit proudění kouře tak, aby se neaktivovaly poplachy detektorů kouře, nebo (ii) uživatel může bezpečně dočasně deaktivovat poplachy detektorů kouře v blízkosti spotřebiče v souladu s pokyny výrobce detektoru kouře nebo majitele budovy. Tento spotřebič není vhodný pro použití v budově v dosahu detektorů kouře, které jsou přímo připojeny k sprinklerovému systému nebo k hasičskému sboru.

Bezpečnost

Tento spotřebič splňuje normu AS/NZS 60335.2.9.

Jedná se o elektrický spotřebič, který obsahuje sofistikovanou elektroniku. Stejně jako u jiných kuchyňských spotřebičů, jako je například toustovač, může v případě poruchy dojít k požáru.



1. Před použitím si přečtete všechny bezpečnostní pokyny.
2. Pouze pro vnitřní použití.
3. Používejte ve svislé poloze na pevném a rovném povrchu.
4. Nepřetěžujte.
5. Používejte pouze k pražení zelených kávových zrn. Přestože obsahuje mnoho bezpečnostních prvků, jiné látky – například popcorn nebo ořechy – by mohly zkreslit bezpečnostní kontroly a způsobit požár nebo poškození spotřebiče.
6. Používejte pouze s dostatečným větráním, nejlépe v blízkosti kuchyňského odsavače par.
7. Používejte alespoň 100 mm od stěn a 150 mm od záclon, měřeno vodorovně.
8. Ujistěte se, že nic neblokuje vstup vzduchu (pod základnou) ani výstup vzduchu (nahore), když je spotřebič v provozu. Zpomalení proudění vzduchu způsobí jeho rychlejší ohřev. Pokud bezpečnostní systémy vypnou kávu uprostřed pražení, zničí se várka kávy, a pokud je vzduch zcela zablokovaný, může dojít k poškození spotřebiče nebo k požáru.
9. Ujistěte se, že je sběrač plev namontován správnou stranou nahoru. Viz ilustrace v části „sběrač plev“ níže.
10. Udržujte prostor kolem spotřebiče bez rozsypaných plev a jiného sypkého materiálu, který by se mohl během provozu nasát do pekáče.
11. Spotřebič je plně automatický, ale během používání byste měli zůstat v jeho blízkosti. Myjte nádobí, čistěte si zuby, ale nechoďte do kina.
12. Tento spotřebič není určen k ovládní pomocí externího časovače nebo samostatného systému dálkového ovládní.
13. Během běžného provozu může spustit detektor kouře. Pokud potřebujete během provozu pražírny kávy dočasně deaktivovat detektor kouře, dodržujte pokyny výrobce detektoru kouře. Nepoužívejte tento spotřebič v komerční budově, kde by detektory kouře mohly spustit evakuaci budovy nebo výjezd požární služby.
14. Během pečení se sběrač plev příliš zahřeje na dotek. Po dokončení pečení počkejte několik minut, než sběrač plev vyjmete.
15. Neponořujte do kapaliny. V případě potřeby otřete vlhkým hadříkem. Voda poškodí elektroniku. Více informací o čištění naleznete v níže uvedené části o čištění.
16. Pokud se do pečící komory nebo do jakékoli jiné části spotřebiče dostane tekutina, odpojte jej ze zásuvky a nechte vnitřek spotřebiče 24 hodin na teplém místě zcela vyschnout, než se jej pokusíte znovu použít.
17. Pokud je napájecí kabel poškozený, musí být vyměněn kvalifikovaným technikem.
18. Neotevírejte kryt spotřebiče, pokud není odpojen od zdroje napájení. Ve spotřebiči jsou vodiče pod napětím, takže hrozí riziko úrazu elektrickým proudem.
19. Pokud se na displeji opakovaně zobrazují chybové zprávy, obraťte se na výrobce.

Tento spotřebič není určen k používání osobami (včetně dětí) se sníženými fyzickými, smyslovými nebo duševními schopnostmi nebo s nedostatkem zkušeností a znalostí, pokud nejsou pod dohledem nebo pokud jim nebyly poskytnuty pokyny k používání spotřebiče osobou odpovědnou za jejich bezpečnost. Děti by měly být pod dohledem, aby se zajistilo, že si se spotřebičem nehrají. Nejnovější verzi těchto pokynů naleznete online na kaffelogic.com.

Části pekáče

1. Víčko
2. Pletivo
3. Komín
4. Zobrazit
5. Ovládací prvky
6. Sběrač plev
7. Báze



První použití

1. Odstraňte veškerý obal včetně vnitřního obalu kolem komína uvnitř sběrače plev.
2. Přečtěte si prosím níže uvedenou část „Základy“ a seznamte se s výše uvedenou částí „Bezpečnost“.
3. Zpočátku bude komín v sběrači plev sedět poměrně volně, ale během prvních několika pražení se to utáhne.

Základy



1. ODMĚRKA – použijte rovnou odměrku zelených fazolí. [Použijte přiloženou odměrku]
Jinak odměřte 120–160 ml nebo 90–120 g.

Nepřetěžujte. Pokud používáte monzunové nebo bezkofeinové fazole, mají menší hustotu a doporučuje se je nakládat podle hmotnosti]



2. NABITÍ – sejměte sběrač plev a nalijte zelenou zrna přímo do pražicí komory.

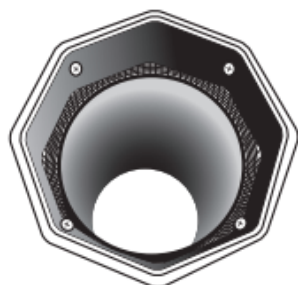


3. KLIKŇETE – nasadíte zpět sběrač plev a klikněte na tlačítko *Start* pro zahájení pečení.

(Ujistěte se, že je víko sběrače plev na místě, jak je znázorněno výše).

Sběrač plev

Ujistěte se, že je sběrač plev správně nasazen, víko je na svém místě a hliníkový komín je zcela usazen uvnitř (viz ilustrace níže). Provoz spotřebiče se sběračem plev dnem vzhůru způsobí, že se plevy dostanou do pražených zrn a vysypou se na pracovní desku.



TOP



BOTTOM



CHAFF COLLECTOR

Kouř

Kouř z pečení není o nic silnější než z vaření mnoha jiných jídel. Má však silný zápach, a pokud je to možné, měli byste použít odtahový ventilátor nebo digestoř. Pro dosažení nejlepších výsledků umístěte spotřebič přímo pod digestoř. Věnujte pozornost nejbližšímu detektoru kouře a buďte připraveni pro případ, že by se aktivoval kouřem.

Pečená

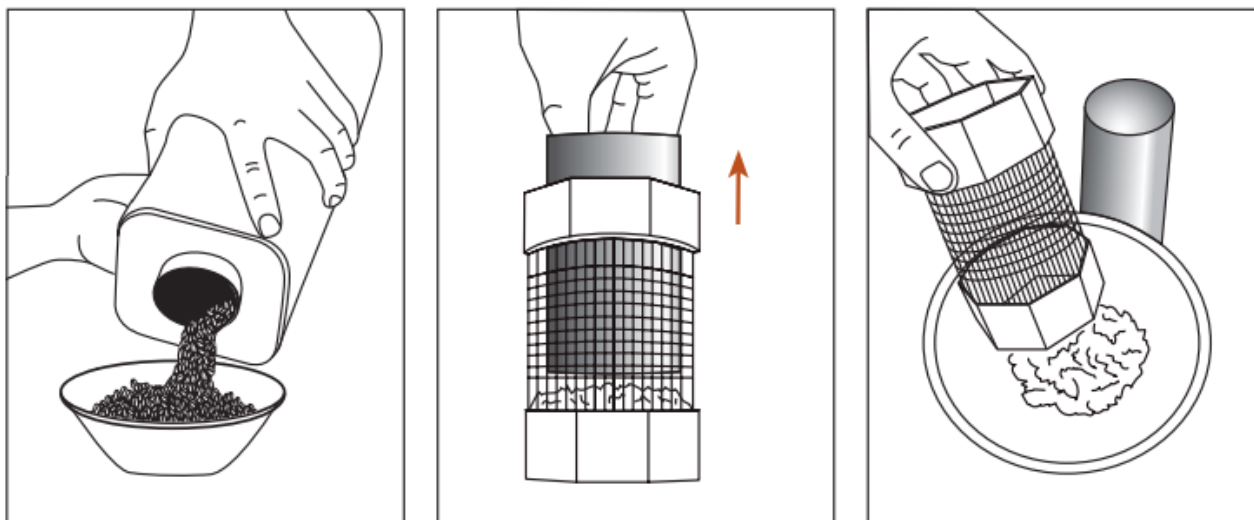
Normální pečení trvá přibližně 8 až 12 minut a postupně se zahřívá, dokud teplota nedosáhne 220 až 240 stupňů. Poté se spustí ochlazování, které bude trvat 2 až 7 minut v závislosti na teplotě v místnosti. Pečicí trouba se po dokončení ochlazování automaticky zastaví.

Finále

Jakmile se pekáč zastaví, sejměte sběrač plev. Spodní část sběrače plev by měla být dostatečně chladná, abyste s ní mohli ihned manipulovat. Uchopte celý pekáč oběma rukama. Vysypte upražená zrna do misky, sklenice nebo sáčku. Zrna můžete nechat v pekáči nějakou dobu, než je vyprázdníte – je v pořádku péct v noci, nechat zrna v pekáči a druhý den je zabalit do sáčků.

Vyprázdnění plev

Nechte hliníkový komín několik minut zcela vychladnout. Po vychladnutí sejměte víko ze sběrače plev, vyjměte hliníkový komín a vysypte plevy do kompostu. Než budete muset sběrač plev vyprázdnit, můžete provést několik pražení, ale nenechte jej naplnit více než do poloviny síta. Po vyprázdnění se ujistěte, že je hliníkový komín zpět a zcela usazen v plastové části.



1. Prázdná kávová zrna
2. Demontáž hliníkového komína
3. Prázdny sběrač plev

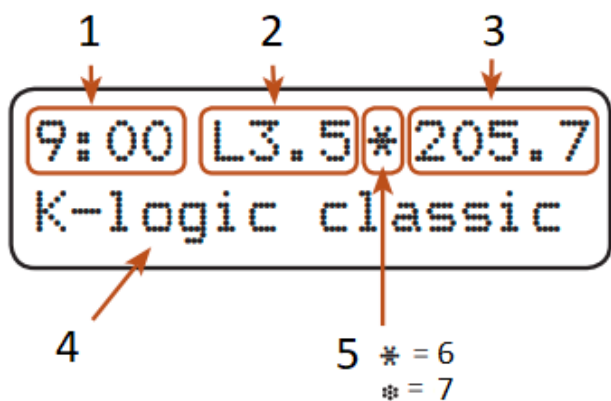
Úrovně

Před zahájením pečení upravte stupeň pražení – použijte tlačítka pro zesvětlení/ztmavení.

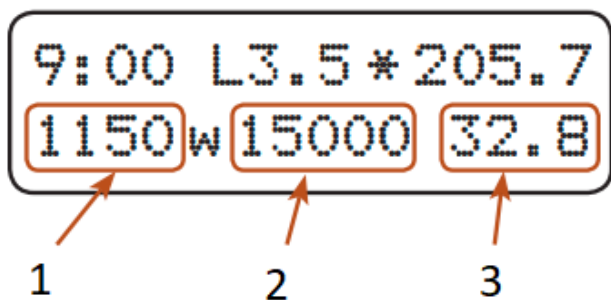
Kaffelogic Nano	Název pražení v USA	Fáze	Popis
Velmi lehké 0,1 - 0,9	Nová Anglie	Začátek první trhliny	Suchý povrch fazolí,
Světlo 1,0 - 1,9	americký	První prasklina je v plném proudu	skvrnitě a nerovnoměrné zbarvení
Středně lehké 2,0 - 2,9	Město	Konec první trhliny	Suchý povrch zrna, rovnoměrná barva
Střední 3,0 - 3,9	Celé město	Začátek druhé trhliny	Drobné kapičky nebo slabý lesk oleje
Středně tmavá 4,0 - 4,9	Espresso	Druhá trhlina se rýsuje	Lesklý povrch fazolí
Tmavá 5,0 - 5,9	italština	Konec druhé trhliny	Velmi lesklý povrch fazolí

Displej a ovládací prvky

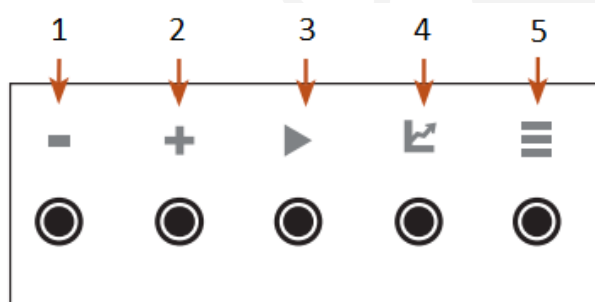
Standardní displej



1. Čas: min:s
2. Stupeň pražení
3. Teplota (°C)
4. Název profilu
5. Fáze
6. Pražení
7. Chlazení



1. Topný výkon (Watty)
2. Otáčky ventilátoru (ot./min.)
3. Rychlost nárůstu (°C za minutu)



1. Zapalovač
2. Tmavší
3. Start
4. Profil
5. Menu

Opakovaným stisknutím tlačítka „menu“ procházíte různými možnostmi zobrazení. Stisknutím tlačítka „profil“ se vrátíte do standardního zobrazení uvedeného výše.

Při procházení možností zobrazení vyberte možnost „živá data“. Uvidíte výkon topení, otáčky ventilátoru a rychlost náběhu zobrazené v reálném čase, jak je znázorněno výše.

Testování

Správný způsob testování pražírny je spustit ji bez kávových zrn. Zahřívá se 10 až 20 sekund a dosáhne teploty přibližně 90 stupňů. Poté se zobrazí zpráva: „Zahřívání je příliš rychlé. Zkontrolujte prosím kávová zrna.“ V tomto okamžiku se pračka nezastaví, ale spustí cyklus ochlazování a běží dalších 10 až 20 sekund, dokud se neochladí na přibližně 40 stupňů. V tomto okamžiku se zastaví. Spuštění tohoto testu je dobrý způsob, jak se ujistit, že vše funguje podle očekávání. Tento test také vygeneruje soubor protokolu, který lze použít k ověření, zda jste správně nastavili sběr pečených kávových zrn.

Odpočinek kávy

Káva během prvního týdne po upražení velmi rychle mění chuť a nejrychlejší změny probíhají v prvních několika dnech. Čekání před použitím kávy se nazývá „odpočinek“. Účelem odpočinku je nechat chuť zlepšit. Někdy se chuť zlepší během 2 až 3 dnů bezprostředně po upražení, i když optimální doba odpočinku může být od nuly do 8 dnů – záleží na tom, jakou chuť preferujete, jaké zrna jste upražili, jak tmavě jste je upražili a na způsobu skladování a vaření. Vyzkoušejte ji přímo z pražírny, znovu druhý den atd., abyste získali představu o tom, kolik odpočinku daný styl pražení potřebuje. Jak říká Matt Perger, zakladatel barista Hustle: „používejte ji, když vám chutná dobře.“

Čištění

Okartáčujte všechny uvolněné plevy. Otřete vnější povrch pekáče vlhkým neabrazivním hadříkem a vyleštíte suchým hadříkem, který nepouští vlákna, nebo papírovou utěrkou. V případě potřeby použijte na vlhký hadřík trochu mýdla, saponátu nebo jiného neabrazivního čisticího prostředku. Při použití vlhkého hadříku odpojte zástrčku ze zásuvky.

V pražicí komoře se časem usazují kávové oleje. Doporučujeme pražicí komoru nečistit, dokud to nezpůsobí znatelný vliv na chuť pražené kávy. Pokud potřebujete vyčistit usazeniny kávových olejů, vyjměte sběrač plev a otřete jej vnitřek hadříkem navlhčeným vhodným čisticím prostředkem. Pohybujte hadříkem prstem nebo hůlkou.

DŮLEŽITÉ: Dbejte na to, abyste se nedotkli citlivé špičky teplotní sondy, která je částečně zasunutá do pečicí komory. Špičku sondy nečistěte.

Nepoužívejte čisticí prostředek uvnitř pražicí komory, jinak skončíte s kávou s příchutí čisticího prostředku. Vhodné čisticí prostředky jsou čisticí prostředek Puly™ Caff, Cafetto™ Espresso Clean, Simple Green™ nebo jiný nežíravý a neabrazivní čisticí prostředek.



1

Profily pražení

Profil pražení je křivka, která pražiči sděluje přesnou požadovanou teplotu v každém okamžiku pražení. Tvar křivky profilu pražení je zásadní pro určení vývoje chuti během pražení.

Profily pražení Kaffelogic neurčují, kdy má být pražení ukončeno. Konec pražení je řízen stupněm pražení: číslem od 0,1 do 5,9, které nastavuje uživatel. Jednu profilovou křivku lze použít k dosažení řady stylů pražení pouhou změnou stupně.

Stupně pražení jsou popsány v části „Stupně“ výše. Obvykle budete chtít upravovat stupeň pro konkrétní původ kávy, dokud nedosáhnete přesně požadovaných výsledků. Metoda pokus-omyl je účinná. Pokud se snažíte o střední pražení, doporučujeme začít s stupněm mezi 3,0 a 3,6. Pokyny k použití analýzy doby vývoje, která snižuje potřebu pokus-omylů při pražení neznámých kávových zrn, naleznete v *příručce Kaffelogic Roaster's Companion*.

Přestože je výchozí profil univerzální a připraví fantastickou kávu, můžete výsledky ještě vylepšit výběrem profilu, který byl vyvinut speciálně pro daný druh kávových zrn nebo požadovaný způsob pražení.

Načtení nového profilu pečení:

1. Navštivte stránky kaffelogic.com/community a najděte si profil, který chcete.
2. Stáhněte si profil a otevřete ho pomocí *nástroje Kaffelogic Profile Management Studio* (k dispozici na stránkách podpory Kaffelogic).
3. Připojte paměťovou kartu k počítači a klikněte na tlačítko Uložit na USB.
4. Vyjměte paměťovou kartu z počítače a zapojte ji do zařízení Kaffelogic Nano 7.
5. Klikněte na *Profil*. Klikte na *Profil*, dokud se na displeji nezobrazí požadovaný profil.
6. Kliknutím na *tlačítko Spustit* načtete profil. Profil se načte a úroveň se také změní na doporučenou úroveň pro daný profil.
7. Nyní si můžete upravit úroveň podle své chuti a začít péct s tímto profilem.
8. Paměťovou kartu lze z pražírny vyjmout (ale budete ji tam chtít ponechat, pokud shromažďujete soubory protokolů pro pražení).

Pečené polena

Záznam o pečení se uloží, pokud je během pečení do pekáče zapojen paměťový modul. Záznamy o pečení se automaticky ukládají do složky s názvem /kaffelogic/roast-logs/. Vložte paměťový modul do počítače a zobrazí se vám záznam.

Otevřete soubor protokolu pomocí *nástroje Kaffelogic Profile Management Studio* (k dispozici na stránkách podpory Kaffelogic). Do sekce s poznámkami k ochutnávce na *kartě O tomto souboru* napište název kávových zrn a své *poznámky k ochutnávce*.

Pražírna soubory protokolů nedatuje, místo toho jim přiděluje pořadová čísla. To usnadňuje udržování pořadí souborů, ale pokud potřebujete zaznamenat skutečné datum pražení, musíte ho uvést v degustačních poznámkách.

Zda se protokoly generují, můžete ověřit spuštěním testovacího roasty (viz výše uvedená část „Testování“).

Pražírna by měla vytvořit složku /kaffelogic/roast-logs/, ale pokud se něco pokazí, můžete si složku vytvořit sami v počítači a poté ověřit, zda se generují protokoly (viz výše uvedená část „Testování“). Upozorňujeme, že Nano 7 podporuje pouze souborový systém FAT/FAT32. Nano 7 nepodporuje souborový systém exFAT.



Záznam pečení se uloží, pokud je k dispozici paměťová karta.
zapojený do pekáče během pečení.

Režim časovače

Pražírna má Timer Mode, takže ji můžete použít jako časovač vaření. Přepněte pražírnu do režimu Timer Mode současným stisknutím tlačítek *Profil* a *Menu*.

Stiskněte znovu současně tlačítka *Profil* a *Menu* pro návrat do režimu automatického pečení.

V Timer Mode tlačítko *Start* spouští a zastavuje časovač, ale neovládá ohřev ani ventilátor. Tlačítka pro zesvětlení/ztmavení se používají k ručnímu ovládní ohřevu a ventilátoru, což může být užitečné při vytváření profilů: například můžete pozorovat, jak se zrna fluidizují, když spustíte ventilátor bez jakéhokoli ohřevu. Celou pečení můžete provést i ručně; pokud běží časovač a ohřev je zapnutý, bude se zaznamenávat soubor protokolu.

Obnovit

Občas se může paměť, ve které jsou uloženy podrobnosti profilu, poškodit, například výpadek napájení během pražení. To může způsobit, že se na displeji zobrazí neobvyklé znaky a pračka může přestat reagovat. Chcete-li pračku resetovat a obnovit tovární nastavení, podržte stisknuté tlačítko *Start* a pračku zapněte. Pokud to uděláte, budete muset znovu načíst profil a nastavit zvolenou úroveň.

Aktualizace

Aktualizace lze stáhnout ze stránek podpory Kaffellogic. Uložte soubor s aktualizací do složky /kaffellogic/firmware/ na paměťové kartě. Poté vložte paměťovou kartu do pekáče a resetujte ji (tj. podržte stisknuté tlačítko *Start* a zároveň zapněte pekáč). Aktualizace firmwaru se nainstaluje automaticky a úroveň a profil se vrátí na výchozí hodnoty. Budete muset znovu načíst svůj profil a nastavit zvolenou úroveň.



V NEPRAVDĚPODOBNÉM PŘÍPADĚ NOUZE:

Pečení můžete předčasně zastavit dvojitým stisknutím tlačítka *Start* během pečení.

Předčasné zastavení pečení uvede přístroj přímo do režimu ochlazování.

(Vypnutím přístroje se také zastaví pečení – přístroj se automaticky přepne do režimu chladnutí.)

(pokud jej ihned znovu zapnete, vypne se.)

Další informace o pražírně

1. Před přidáním zelených fazolí zkontrolujte, zda je pekáč prázdný. Držte pekáč dnem vzhůru a jemně s ním zatřeste, abyste uvolnili všechna přilepená zrna. Pokud potřebujete sáhnout do pekáče, abyste zrno uvolnili, dávejte pozor, abyste se nedotkli termočlánkové sondy, protože je křehká.
2. Pokud se do pečicí komory dostanou plevy, je důležité je ihned odstranit, než se dostanou dovnitř spotřebiče, kde by mohly způsobit riziko požáru. Pokud se v komoře nachází jen několik kousků plev, jemně do komory foukněte, abyste je odstranili. Případně přepněte pekáč do režimu časovače: stiskněte současně tlačítka Profil a Menu. Poté zapněte ventilátor pomocí tlačítka +. Dalším stisknutím tlačítek Profil a Menu ventilátor zastavíte a vrátíte se do automatického režimu.
3. Pokud se vám na pracovní desku vysypou plevy, měli byste je před spuštěním pekáče uklidit. Tím se zabrání vtažení plev do otvorů pro přívod vzduchu ve spodní části pekáče.
4. Pokud se do pečicí komory dostane granulovaná nebo prášková látka, jako je rýže nebo mouka, měli byste před opětovným použitím spotřebič nechat vyčistit servisním technikem. Je to proto, že takové látky se mohou dostat mezi žebra a na topné těleso nebo motor ventilátoru uvnitř spotřebiče.
5. Teplotní sonda není stíněná. To sice zajišťuje přesné sledování profilu, ale za cenu poškození hrotu sondy. Hrot vydrží mnoho stovek cyklů pražení, pokud budete zrna sypat do komory a zase z ní. Pokud však do komory sáhnete, abyste je vyčistili nebo uvolnili, musíte dbát na to, abyste se hrotu sondy nedotkli. Pokud hrot sondy poškodíte, pražírna nebude fungovat. Sonda je považována za opotřebitelnou součást a její poškození není kryto zárukou. Vymění ji servisní technik.
6. Pražička je navržena pro použití s typickým napájecím napětím na Novém Zélandu a v Austrálii mezi 230 a 240 V. I když je bezpečné ji připojit k nižšímu napájecímu napětí, jaké se obvykle vyskytuje v Evropě (210 až 220 V), pod 220 V není k dispozici dostatek energie pro zajištění dokonalého pražení. Pražička vás upozorní, pokud je napětí na hraniční úrovni. K tomu může občas dojít v obytných oblastech, kde se nacházíte v určité vzdálenosti od nejbližšího napájecího transformátoru, a někdy i v komerčních budovách s dlouhým napájecím vedením od hlavní desky. Ve většině případů je v pražení v pořádku, ale měli byste si zaznamenat protokol pražení, abyste viděli, zda se pražička potýká s nedosažením teploty požadované profilem pražení.
7. Doporučuje se zapojit pekáč přímo do elektrické sítě bez použití prodlužovacího kabelu. Napětí v prodlužovacím kabelu může klesnout poté, co pekáč provedl kontrolu napětí. Pokud používáte prodlužovací kabel, zejména dlouhý, měli byste si zaznamenat záznam o pečení, abyste viděli, zda pekáč nemá problém dosáhnout teploty požadované profilem pečení.
8. Pokud je pražicí pec během pečení přerušena – řekněme, že omylem vypnete vypínač ve zdi –, po opětovném zapnutí napájení se začne chladnout. To obvykle znamená, že kávová zrna budou zničená, pokud jste pečení nepřerušili, když byla teplota pod 27 stupňů Celsia, nebo když pečení stejně nebylo téměř do konce.

Záruka a způsob používání výrobku

Na produkty je poskytována standardní zákonem určená záruční doba. Tato záruka je nepřenositelná a není možná kompenzace ve finanční hotovosti. Záruka se nevztahuje na produkty, které byly použity jinak, než je určeno v tomto návodu k použití.

Záruka se rovněž nevztahuje na:

- Poškození vyplývající z nevhodného používání, zanedbání péče nebo jakéhokoli jiného použití pro účely, které nejsou uvedeny v této příručce.
- Poškození vnějšího vzhledu, poškození způsobená korozí nebo postupným opotřebením.

Jakékoli zásahy nebo opravy nepovolanými osobami mají za následek zrušení záruky produktu.

Prodejce a dovozce: NajTrade s.r.o., Húskova 31, 04023 Košice, IČ: 50590502.

